

2019 주요 기업의 사회적 가치 보고서

Contents

<요 약>

<기업의 사회적·경제적 가치 창출 현황>

I. 조사개요	1
II. 분석결과	2
1. 2018년 사회공헌 지출 현황	2
(1) 사회공헌 총 지출 규모	2
(2) 사회공헌 증감 추이	3
(3) 경영성과 대비 사회공헌 지출 비율	5
(4) 분야별 지출 현황	6
2. 사회공헌 프로그램 현황	7
(1) 2018년 기업 사회공헌활동 특징	7
(2) 신규 사회공헌 프로그램	13
(3) 대표 사회공헌 프로그램	16
3. 임직원 봉사활동 현황	17
4. 기업 사회공헌 인식 현황	18
5. 채용 및 기타 부문 사례	19
<부록> 2018년 기업 사회공헌활동에 대한 조사표	23

- 「2019 주요 기업의 사회적 가치 보고서」는 전국경제인연합회가 1993년부터 발간해 온 「주요 기업 및 기업재단 사회공헌백서」의 기업 부문 조사에 UN SDGs 연계성 분석, 주요 기업의 경제적·사회적 가치 창출 현황 등을 추가하여 발간한 보고서입니다.
- 내용과 관련하여 의견이나 문의사항이 있으시면 아래로 연락하여 주시기 바랍니다.
TEL : 02-3771-0400 FAX : 02-3771-0126 E-mail : heg@fki.or.kr

요 약

□ 2018년 사회공헌 지출 현황

- (지출액) 주요 기업 206개사가 2018년 한 해 동안 지출한 사회공헌비용 총 규모는 총 2조 6,060억 5,809만 원, 평균 금액은 126억 5,077만 원으로 조사됨
- (경영성과 대비) 매출액 대비 사회공헌 지출 비율은 0.16%, 세전이익 대비 사회공헌 지출 비율은 1.9%로 나타남
- (분야별 지출 현황) 분야별로는 ‘취약계층 지원’에 대한 지출비중(37.6%)이 가장 높았으며, ‘교육·학교·학술’(14.7%), ‘문화예술·체육’(11.0%), ‘창업 지원’(10.9%) 부문도 높게 나타남

□ 2018년 기업 사회공헌활동 특징

- (키워드) 최근 기업 사회공헌활동의 특징 및 동향은 ‘U.P.G.R.A.D.E’ 로 요약 가능함

구 분	내 용
U UN SDGs (지속가능발전목표)	UN의 지속가능발전목표를 지지하고 자사 활동에 연계
P Problem-solving (문제해결)	사회문제 해결을 위해 고민하고 지역사회에 공헌
G Green (친환경)	환경 친화적 경영 및 관련 사회공헌활동 추진
R Relationship (관계개선)	지역사회·협력사 등 이해관계자 관계개선 지향
A Analysis (가치분석)	사회적 가치 창출 효과에 대한 다면적인 분석 시도
D Donation (기부)	다양한 기부 플랫폼 마련과 활발한 물적·인적자원 기부
E Education (교육)	미래 인재 양성을 위한 교육 사회공헌활동 지속 및 다양화

- (특징) 기업들은 장기간 사회공헌활동을 추진하며 축적된 노하우를 기반으로, 사회공헌의 질적 ‘업그레이드(UPGRADE)’와 사회적 가치 창출 확대를 위해 다양한 고민을 지속하고 있음

□ 신규 사회공헌 프로그램 현황

- (사업대상) 2017년 이후 신규 론칭된 사회공헌 프로그램의 35.5%가 ‘아동·청소년’을 대상으로 하고 있으며, 이어 ‘장애인’ 대상 프로그램이 14.9%로 나타남. 그밖에 청년창업가·취업준비생·신인문화예술인 등을 포함한 ‘기타’ 부문이 9.1%로 큰 비중을 보임
- (특징) 대상·분야·지역별 포트폴리오의 다양화를 시도하는 가운데, 소속 그룹 및 자사 사회공헌 브랜드의 연속성을 고려한 프로그램들이 신규 론칭됨

□ 대표 사회공헌 프로그램 현황

- (사업대상) 응답기업이 밝힌 자사 대표 사회공헌 프로그램의 대상은 ‘아동·청소년’이 37.2%로 가장 많았음. 이어 ‘장애인’(10.7%), ‘노인’(9.8%) 순으로 조사됨
- (UN SDGs 연계성) UN SDGs의 17개 주요 목표 중에서는 ‘건강과 복지(Goal 3)’ 및 ‘양질의 교육(Goal 4)’과 관련된 사회공헌 프로그램이 가장 큰 비중(41.0%)으로 나타남

□ 임직원 봉사활동 현황

- (참여율 및 참여시간) 분석기업의 46.7%는 절반 이상의 임직원들이 봉사활동에 참여한 것으로 나타났으며, 봉사활동 참여 임직원의 1인당 연간 평균 봉사활동시간은 7.5시간으로 조사됨
- (봉사촉진제도) 주요 기업들은 임직원 봉사활동을 촉진하기 위해 임직원 주도형 봉사활동 프로그램, 자원봉사 관련 이벤트 개최 및 인센티브 제공 등 다양한 사내제도를 운영 중임

□ 기업 사회공헌 인식 현황

- (추진성과 만족도) 사회공헌 추진 성과에 대한 만족도는 ‘지역사회 기여’ 측면이 평균 4.4점 (5점 만점)으로 가장 높았으며, ‘재무적 성과 연계’는 3.3점으로 가장 낮았음
- (고려사항) 사회공헌 프로그램 운영 시 기업들은 ‘지역사회가 당면한 문제 해결 및 지역 발전 기여도’(28.3%)를 가장 중요하게 고려하는 것으로 나타남
- (관심분야) 기업 사회공헌 담당자들의 관심분야는 ‘취약계층 지원’(28.0%), ‘교육·학교·학술’(20.8%), ‘문화예술·체육’(13.4%), ‘환경 보전’(11.6%) 등으로 조사됨

□ 채용 및 기타 부문 사례

- (채용) 양질의 일자리 창출은 물론, 정형화된 채용 기준을 탈피하거나 사회경제적 취약계층을 위한 채용을 별도로 배려하는 등 다양한 방식으로 사회적 가치 창출을 모색하고 있음
- (기타) 그밖에도 다양한 대상과 영역에 대하여 상생협력과 자립기반 마련 지원, 사회적 사각지대 해소, 동종·이종업계 간 협업 등을 통해 사회적 가치를 창출하고 있음

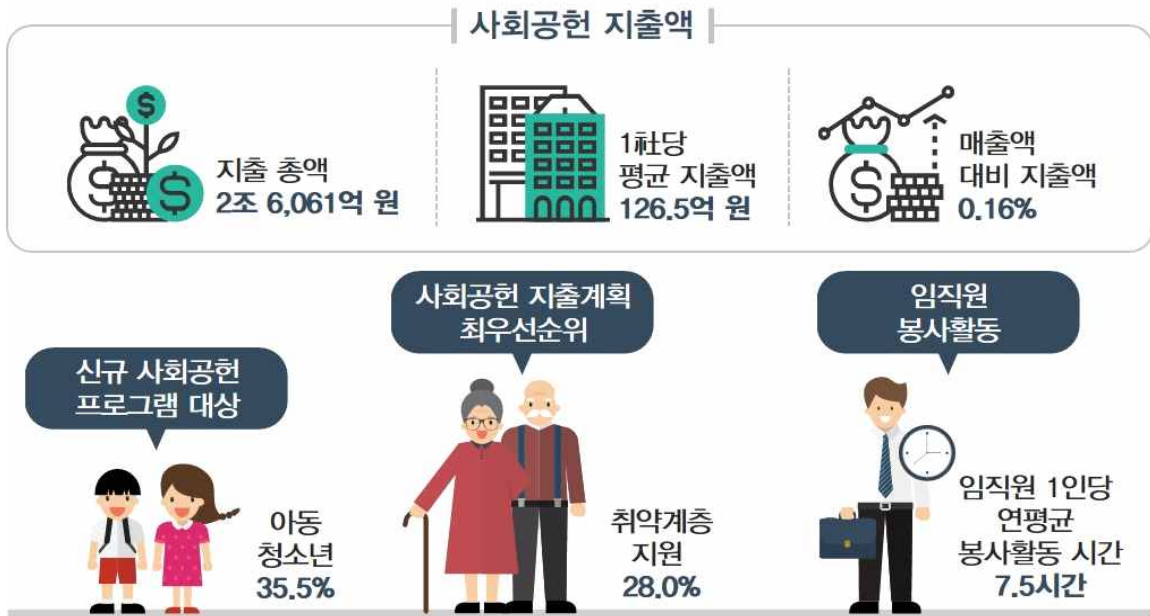
※ 2018년 한국-일본 사회공헌 지출 등에 대한 분석은 제외함

(일본 경단련은 매년 공개해 온 ‘사회공헌활동 실적조사 결과’를 올해는 발표하지 않기로 함)

[인포그래픽] 기업의 사회적·경제적 가치 창출 현황

□ 2018년 기업의 사회적 가치 실태조사 결과

- 매출액 기준 500대 기업 중 220개사 분석 결과 (사회공헌 지출액은 206개사)



□ 2018년 기업의 경제적 가치 조사 결과

- 매출액 기준 상위 30대 기업 분석 결과 (출처: 한국경제연구원, '19.6.12)



* 경제적 가치: 기업이 경영 활동을 통해 창출한 다양한 가치 중 재무적 성과로 측정되는 가치. 주요 기업이 발간하는 지속가능경영보고서에서 기업의 성과 창출과 이해관계자별 분배를 보고할 때 통용되는 개념

* 총 경제적 가치(매출액), 협력사(협력사 지급액: 원재료, 상품+외주+용역), 임직원(급여), 정부(법인세, 조세공과금), 주주(현금배당, 자사주 소각), 채권자(이자비용), 지역사회(기부금)

I. 조사개요

1. 목적

- 기업 사회공헌 실태를 종합적으로 파악해 기업의 사회적 가치 창출에 대한 국민들의 이해를 돕고, 향후 바람직한 사회공헌활동 방향 모색

2. 조사방법 및 기간

- 조사방법
 - 구조화된 설문지를 이용한 E-Mail, 팩스, 전화 조사
 - 지속가능경영보고서 등 기업별 외부공개자료 분석
(지속가능경영보고서, 통합보고서, 업종협회 사회공헌보고서, 기업 결산경영공시, 홈페이지 등)
- 조사기간: 2019년 7월 말 ~ 9월 초

3. 조사대상

- 조사대상 : 매출액 상위 500대 기업 (상장 및 외감 기업)
- 분석기업 수 : 220개사(44.0%) * 지출액 집계는 비공개 14개사를 제외한 206개사 기준

< 분석기업 업종별 분포 >

업종	제조업	금융 보험업	유통업	건설업	전기, 가스, 수도	방송 통신 정보	기술 서비스	운수업	기타 서비스	기타
기업 수 (비율)	84 (38.2%)	61 (27.7%)	20 (9.1%)	15 (6.8%)	15 (6.8%)	12 (5.4%)	4 (1.8%)	3 (1.4%)	3 (1.4%)	3 (1.4%)

< 분석기업 매출액 순위 분포 >

매출액 순위	1~100위	101~200위	201~300위	301~400위	401~500위	계
기업 수 (비율)	79 (35.9%)	58 (26.4%)	39 (17.7%)	22 (10.0%)	22 (10.0%)	220 (100.0%)

* 단, 매출액 순위는 별도제무제표를 기준으로 함
* 분석기업 220개사 중 14개사는 사회공헌 지출비용 비공개

4. 조사내용

- 2018년 기업 사회공헌 지출비용 및 분야별 지출 현황, 임직원 봉사활동 실적 및 관련 제도
- 신규 및 대표 사회공헌 프로그램 현황, UN SDGs 연계성, 사회공헌 인식조사, 채용 및 기타 활동을 통한 사회적 가치 창출 사례 등

II. 분석결과

1. 2018년 사회공헌 지출 현황

(1) 사회공헌 총 지출 규모

- 전국경제인연합회가 실시한 「2018년 기업 사회공헌활동에 대한 조사」 결과, 주요 기업 206개사가 2018년 한 해 동안 지출한 사회공헌비용은 총 2조 6,060억 5,809만 원으로 조사됨
- 2018년 1개사 평균 사회공헌 지출 규모는 126억 5,077만 원이며, 분석기업의 지출 규모를 나열한 중간값은 20억 9,400만 원임
 - 평균값과 중간값에 많은 차이가 발생하는 이유는 경영성과에 기반한 사회공헌 특성상 상위 그룹과 하위그룹 간 사회공헌비용 규모 차이가 크기 때문임

< 2018년 주요 기업 사회공헌 지출 규모¹⁾ >

구 분	규 모
총 사회공헌 지출 규모(206개사)	2조 6,060억 5,809만 원
1개사 지출 규모 평균값	126억 5,077만 원
1개사 지출 규모 중간값	20억 9,400만 원

- * 주1: 1개사 지출 규모 평균값은 총액에 대한 단순 평균으로, 개별 기업의 실제 상황과 다를 수 있음
- * 주2: 1개사 지출 규모 중간값은 206개사를 지출 규모 순으로 나열할 때 중앙에 위치한 비용

1) 기업 사회공헌비용 기준은 2005년 전경련이 한국비영리학회와 사회공헌지표 개발 작업의 일환으로 공동 정비한 것을 2014년 기업 의견을 수렴해 재수정한 것임

기업 사회공헌비용 = ① 자율 프로그램 비용 + ② 간접 프로그램(일반기부) 비용

① (자율 프로그램) 각 기업이 자체 기획의지를 갖고 독자적 또는 NPO 등과 협력하는 프로그램

①-1 자체사업	외부 공익법인을 거치지 않고 기업이 단독으로 운영하는 공익사업에 투입된 예산 · 임직원 봉사에 사용된 각종 부대비용 등 사회공헌 지출 · 자체 사무국을 두고 직접 진행하는 사업비, 사회공헌 성격의 캠페인 비용 등 · 기획사나 대행사 등 활용한 사회공헌 사업 관련 행사(발대식 등) 비용 등 포함
②-2 파트너십	기업의 다양한 내부자원을 투입, 외부와 협업을 통해 진행하는 사업

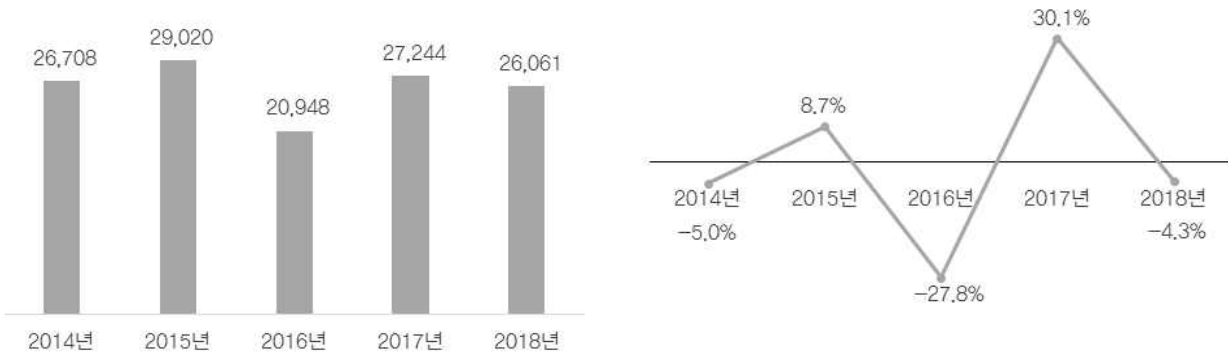
- ② (간접 프로그램) 외부의 기존 프로그램에 대한 후원·협찬, 일반적 재해구호금과 같은 비지정성 기부금 등
 < 기부금 처리가 될지라도 사회공헌비용에 포함되지 않는 항목 >
- 영리를 목적으로 한 스포츠(예: 프로스포츠구단 등)
 - 법적 의무부담이 있는 비용(예: 각종 법정기금, 정보통신기금 등)
 - 종업원 등 기업내부 구성원을 위한 지출(예: 사내복지기금 등)

※ 기업 사회공헌비용은 “회사 차원에서 지출한 회계상 처리 가능한 내역”에 한함

(2) 사회공헌 지출 규모 증감 추이

□ [총 지출 규모 추이] 2018년 사회공헌 지출비용 2조 6,060억 5,809만 원은 2017년 지출한 2조 7,243억 5,578만 원에 비해 4.3% 감소한 규모임

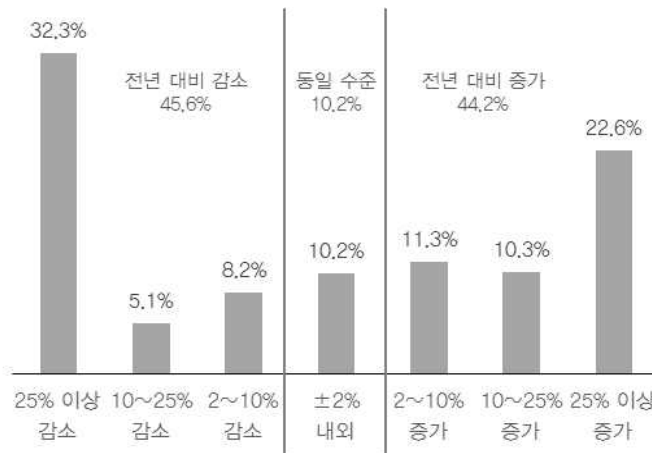
< 최근 5개년 기업 사회공헌 지출 규모 > < 최근 5개년 기업 사회공헌 전년대비 증가율 >
(단위: 억)



* 주: 해당항목 분석기업 기준: ('14) 231개사, ('15) 255개사, ('16) 196개사, ('17) 198개사, ('18) 206개사

□ 2017년 대비 2018년 사회공헌비용이 감소한 기업은 45.6%, 증가한 기업은 44.2%이며, 응답기업의 10.2%는 증감 규모가 ±2% 내외로 비슷한 수준 유지

< 2017~2018 분석기업 증감현황 분포 >



* 주: 해당항목 분석기업 기준(195개사)

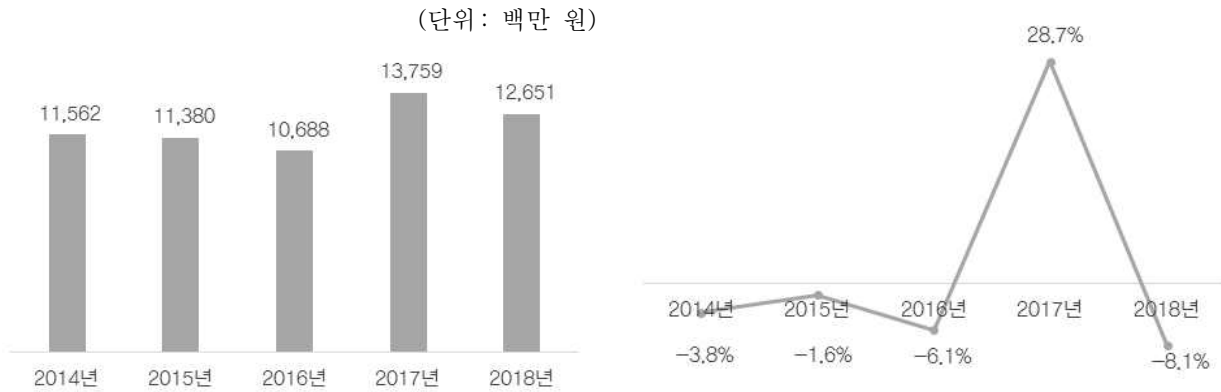
□ [증감원인] 재단 추가 출연, 신규 사업 추진 여부 등에 따라 다양한 양상을 보임

- (감소) 기존 출연재단에 대한 추가 출연 감소, 의료 및 문화예술 공간 등 특정기간 내 SOC성 사회공헌 인프라 구축사업이 마무리되는 기업들을 중심으로 전년 대비 사회공헌비용이 감소함
 - 2018년 2월 평창동계올림픽 개최에 앞서, 2017년에 체육 분야 등 관련 지출이 일시적으로 늘어났던 것도 상대적인 감소현상의 주요 원인 중 하나로 분석됨
- (증가) 일자리 창출, 창업 지원, 국민건강증진 등 목적성 사업을 위한 재단 출연금이 증가하거나, 신규 프로젝트 론칭 또는 업종별 공동 사회공헌활동이 확대된 기업들을 중심으로 비용이 증가함

□ [평균값 추이] 2018년 1개사 평균 사회공헌 지출비용은 126억 5,077만 원으로 2017년 137억 5,937만 원에 비해 8.1% 감소한 것으로 나타남

< 최근 5개년 기업 평균 사회공헌 규모 >

< 최근 5개년 기업 평균 사회공헌 증가율 >



* 주: 해당항목 분석기업 기준: ('14) 231개사, ('15) 255개사, ('16) 196개사, ('17) 198개사, ('18) 206개사

< 연도별 기업 사회공헌 지출 규모 및 증가율 추이 >

(단위: 백만 원, %)

	1998년 (147개사)	2000년도 (193개사)	2002년도 (202개사)	2004년 (227개사)	2005년 (244개사)	2006년 (202개사)
총 지출액 규모	332,710	706,060	1,086,594	1,228,432	1,402,510	1,804,816
전년도 대비 증가율	8.5%	112.2%	53.9%	13.1%	14.2%	28.7%
평균 지출액 규모	2,263	3,658	5,379	5,412	5,747	8,979
전년도 대비 증가율	-32.1%	61.6%	47.0%	0.6%	6.2%	56.2%
	2007년 (208개사)	2008년 (209개사)	2009년 (220개사)	2010년 (220개사)	2011년 (225개사)	2012년 (234개사)
총 지출액 규모	1,955,642	2,160,141	2,651,756	2,873,505	3,088,382	3,253,478
전년도 대비 증가율	8.4%	10.5%	22.8%	8.4%	7.5%	5.3%
평균 지출액 규모	9,402	10,336	12,053	13,061	13,726	13,903
전년도 대비 증가율	4.7%	9.9%	16.6%	8.4%	5.1%	1.3%
	2013년 (234개사)	2014년 (231개사)	2015년 (255개사)	2016년 (196개사)	2017년 (198개사)	2018년 (206개사)
총 지출액 규모	2,811,483	2,670,835	2,902,050	2,094,785	2,724,356	2,606,058
전년도 대비 증가율	-13.6%	-5.0%	8.7%	-27.8%	30.1%	-4.3%
평균 지출액 규모	12,014	11,562	11,380	10,688	13,759	12,651
전년도 대비 증가율	-13.6%	-3.8%	-1.6%	-6.1%	28.7%	-8.1%

* 주: 매해 발표한 사회공헌비용을 기준으로 기재함

(3) 경영성과 대비 사회공헌 지출 비율

□ [매출액 대비] 2018년 사회공헌활동 지출액이 전체 매출액에서 차지하는 비율은 0.16%로, 2017년도 0.18%에 비해 감소한 것으로 나타남

- 매출액 대비 사회공헌 지출 비율 분포를 보면 0.1% 이상~0.5% 미만을 사회공헌에 지출한 기업이 23.8%로 가장 많은 것으로 조사됨

< 2018 매출액 대비 사회공헌 지출 비율 분포 >

매출액 대비 사회공헌 지출 비율	1% 이상	0.5% 이상 ~ 1% 미만	0.1% 이상 ~ 0.5% 미만	0.05% 이상 ~ 0.1% 미만	0.02% 이상 ~ 0.05% 미만	0.02% 미만
기업 수(비율)	9(4.4%)	10(4.9%)	49(23.8%)	46(22.3%)	33(16.0%)	59(28.6%)

* 주 : 해당항목 분석기업 206개사 기준 : 매출액은 별도재무제표를 기준으로 함

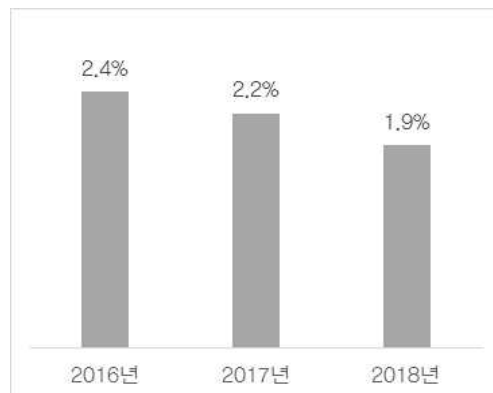
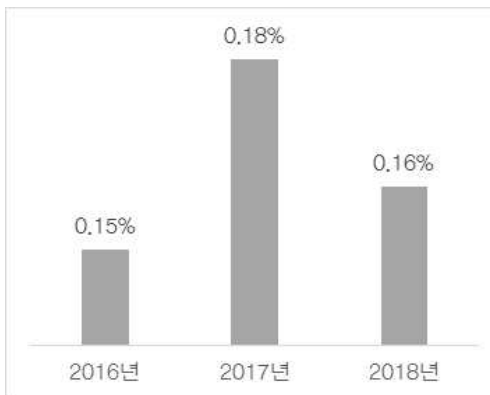
□ [세전이익 대비] 2018년 세전이익 대비 사회공헌 지출은 1.9%로, 2016년 2.4%, 2017년 2.2%에 비해 감소한 것으로 나타남

- 세전이익 대비 사회공헌 지출 비율 분포를 보면, 분석기업의 42.2%가 세전이익의 1% 이상을 사회공헌활동에 지출하는 것으로 나타남
- 분석기업 206개사 중 30개사(14.6%)는 세전이익에서 적자를 기록했음에도 불구하고 사회공헌 활동을 추진한 것으로 나타남

< 2018년 세전이익 대비 사회공헌 지출 비율 분포 >

세전이익 대비 사회공헌 지출 비율	10% 이상	5% 이상 ~ 10% 미만	1% 이상 ~ 5% 미만	1% 미만	적자기업
기업 수(비율)	12(5.8%)	21(10.2%)	54(26.2%)	89(43.2%)	30(14.6%)

< 최근 3개년 매출액 대비 사회공헌 지출 비율 > < 최근 3개년 세전이익 대비 사회공헌 지출 비율 >



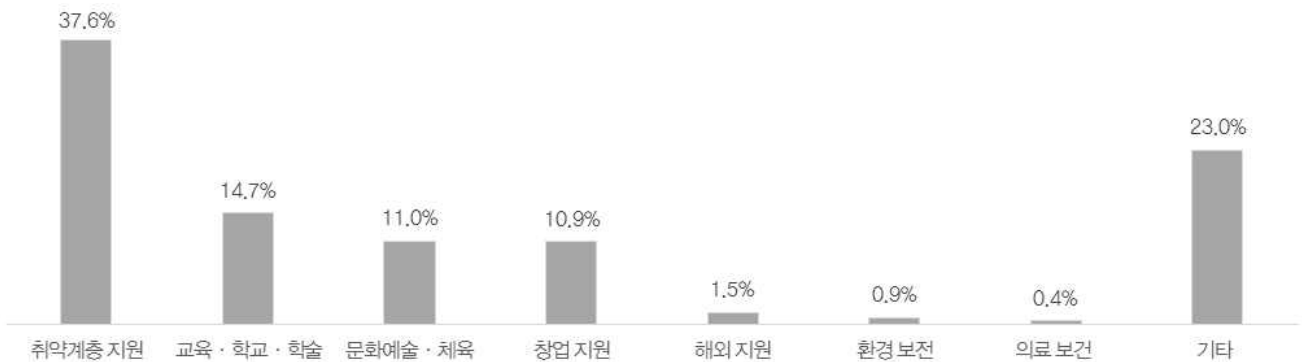
* 주1 : 해당항목 분석기업 기준 : ('16)193개사, ('17)198개사, ('18)206개사

* 주2 : 세전이익은 별도재무제표를 기준으로 하며, Kisvalue의 데이터를 활용함

(4) 분야별 지출 현황

- 분야별 지출 현황을 보면, ‘취약계층 지원’에 대한 지출(37.6%)이 가장 높고, 이어서 ‘교육·학교·학술’(14.7%), ‘문화예술·체육’(11.0%), ‘창업 지원’(10.9%) 순으로 나타남
- ‘창업 지원’은 이번 조사에서 신규로 별도분석한 분야로, 역량 있는 창업가를 발굴하고 공간·자금·멘토링을 지원하는 활동을 활발하게 추진 중인 것으로 나타남
- ‘기타’ 항목으로는 내수활성화 및 상생활동(1사 1촌, 자매마을, 전통시장, 협력사 지원), 호국보훈 및 나라사랑 분야(군인·소방관, 독도 관련 사회공헌), 국내 재난피해지역 후원, 임직원 자원봉사 동참활동(매칭기프트 및 기부) 등 다양한 부문이 포함됨

< 2018년 분야별 사회공헌 지출 비율 >



* 주 : 해당항목 분석기업 기준(147개사)

< 분야별 사회공헌 지출 비율 추이 >

(단위 : %)

	2005년	2006년	2007년	2008년	2009년	2010년	2011년
취약계층 지원	37.2	27.0	27.8	43.2	50.3	43.8	38.3
교육·학교·학술	35.1	23.2	24.6	20.6	17.6	14.7	23.2
문화예술 및 체육	7.4	11.2	12.6	12.3	6.6	11.8	11.6
환경 보전	1.6	2.2	1.9	1.7	1.6	1.6	2.6
해외 지원	2.3	2.2	2.4	3.2	1.5	6.9	3.8
의료 보건	2.1	6.6	5.2	4.3	3.2	5.1	3.4
기타	4.3	27.5	24.6	14.7	19.2	16.0	17.2

	2012년	2013년	2014년	2015년	2016년	2017년	2018년
취약계층 지원	31.7	33.9	29.5	33.5	41.2	31.3	37.6
교육·학교·학술	16.1	23.7	18.2	17.5	21.9	13.1	14.7
문화예술 및 체육	11.1	12.7	15.3	16.4	20.5	21.6	11.0
환경 보전	2.4	1.4	4.1	3.7	1.2	1.3	0.9
해외 지원	2.9	6.5	1.7	1.3	3.0	1.9	1.5
의료 보건	5.7	0.8	1.1	1.6	0.4	9.4	0.4
기타	30.2	21.0	30.1	26.0	11.8	21.4	23.0
창업 지원 (신규)	-	-	-	-	-	-	10.9

2. 사회공헌 프로그램 현황

(1) 2018년 기업 사회공헌 특징

- 주요 기업의 최근 사회공헌 프로그램의 특징과 동향은 ‘U.P.G.R.A.D.E’로 요약할 수 있음. 이는 U(UN SDGs²⁾, 유엔 지속가능발전목표 연계), P(Problem-solving, 문제해결), G(Green, 친환경), R(Relationship, 관계개선), A(Analysis, 가치분석), D(Donation, 기부), E(Education, 교육)를 일컫음

< 2018년 기업 사회공헌활동의 특징 - U.P.G.R.A.D.E >

구분	내용
U	UN SDGs (지속가능발전목표)
P	Problem-solving (문제해결)
G	Green (친환경)
R	Relationship (관계개선)
A	Analysis (가치분석)
D	Donation (기부)
E	Education (교육)

- [UN SDGs] 주요 기업들은 글로벌 기업시민으로서 UN SDGs의 취지에 공감하고, 연계된 지속가능경영 활동 및 사회공헌 사업을 활발하게 추진하고 있음
 - 자사의 지속가능경영보고서와 홈페이지 등에 UN SDGs를 소개하고, 각 사의 사업 특성을 고려하여 연관성이 높은 세부 목표별로 다양한 사회적 가치 창출 활동을 추진 중임을 언급함
 - * 분석대상 그룹·개별사 지속가능경영보고서 109개 중 87개(79.8%)가 UN SDGs 연계성을 구체적으로 명기했으며, 직접적으로 연계성을 표출시키지 않은 보고서도 대부분 SDGs의 가치를 내포하고 있음

< UN SDGs 17대 목표 >



2) UN SDGs(Sustainable Development Goals, 지속가능발전목표) : 2015년 9월 UN(국제연합) 총회에서 채택된 사회·환경·경제 분야 의제로, 2030년까지 지속가능한 발전을 위해 달성해야 할 인류 공동의 17개 목표 및 169개 세부목표 제시

- UN SDGs를 기준으로 기업 차원의 사회적 가치를 실현하고 이행 여부를 점검하는 노력 외에도, UN SDGs의 내용을 대중에게 알리고 동참할 수 있도록 하는 사회공헌 사업을 추진하기도 함

① UN SDGs 지지 및 자사활동 연계

<아모레퍼시픽> ‘뷰티 인사이드’

- (목적) 더 많은 사람들의 SDGs에 대한 이해를 돕고 지속가능한 삶을 실천할 수 있도록 독려
- (내용) 일상 속에서 SDGs를 실천할 수 있는 주제를 선별하여 쉽게 이해할 수 있는 기획저널 정기 발간, 출판 수익금 전액을 WWF(세계자연기금)에 기부하여 해양생태계 보호에 활용

- [Problem-solving] 기업 보유 역량을 활용하여 사회문제 해결에 기여하고, 다양한 주체가 사회문제 해결을 위한 아이디어를 제안하고 실행할 수 있는 플랫폼을 구축하기도 함
- 시혜적 후원뿐만 아니라 복합적인 사회문제를 해결하기 위하여 분야별·시기별로 기업의 보유 역량을 활용하는 사회공헌 사업은 이미 대세로 자리 잡았음

②-1. 사회문제 예방 및 해결 : 직접참여

<BGF리테일> ‘아이CU’

- (목적) 아동·지적장애인·치매환자 등의 실종 문제 경감을 위한 지역사회 안전망 구축
- (내용) 전국 CU편의점 13,500여개소를 거점으로 하는 미아 예방 및 찾기 네트워크 구축, 전국 CU 지점 POS를 통한 신고접수 및 실시간 전국 CU 공유를 통해 지적장애인·치매환자 등 안전 인계

<GS칼텍스> ‘취준 동고동락’

- (목적) 취업준비생 청년들의 좌절감, 우울감 등 심리 정서 문제 해소 및 취업 지원 교육
- (내용) 2박 3일간 문화와 예술을 주요 키워드로 하여, 취업준비 과정에서 청년들이 겪는 스트레스를 해소하고 자신감을 회복할 수 있는 프로그램 운영

<SBS> ‘아이 낳고 싶은 대한민국’ - ‘희망TV SBS’, ‘세.가.여’

- (목적) 저출산 문제를 해결하기 위한 정책 수립, 기업 및 국민 인식 변화 유도
- (내용) 가족의 개념 재정립, 남성 육아 참여, 출생에 대한 사회 책임 실현 등 중점 추진과제를 프로그램 제작에 반영, ‘육아권’, ‘아빠 육아’, ‘육아친화마을 조성’ 등 이슈화, 미혼모 지원사업 추진

- 사회문제 해결을 위한 다양한 주체의 역량과 참여기회를 이끌어 내기 위하여, 아이디어의 제안·실행·공유 기회를 제공하고 지원하는 사회공헌 프로그램도 증가하고 있음

②-2. 사회문제 예방 및 해결 : 플랫폼 구축

<현대해상> ‘하이챌린지스쿨’

- (목적) 청소년의 지역사회 문제 발굴·해결 과정을 통한 건강한 성장 지원
- (내용) 고교생 대상 사회문제 공감, 발굴, 해결방안 모색, 실행 등의 내용을 담은 팀 프로젝트형 교육 실시

<삼성전자> 2018 ‘삼성 투모로우 솔루션 공모전’

- (목적) 사회 현안과 주변의 불편함을 해결하기 위한 참신한 아이디어 발굴 및 실현
- (내용) 교육, 건강·의료, 지역사회, 환경·안전 등 다양한 주제에 대한 발굴 과제 심사, 당사 임직원 및 전문가의 멘토링과 시제품 제작 지원, 사내벤처프로그램 및 NGO 등과 연계한 상용화와 유통 지원

<현대자동차> ‘H-Social Creator’ 4기

- (목적) 대학생 참여형 사회혁신 활동을 기반으로 젊은 사회혁신가 양성
- (내용) 사회문제에 관심 있는 대학생을 대상으로 기초 워크숍, 디자인 캠프, 임직원 멘토링을 실시하여 사회 혁신을 위한 CSV 아이디어 개발 및 실현가능성 제고 모색

- [Green] 환경 부문에서 전통적으로 집중해오던 환경 보전 및 정화활동 뿐만 아니라, 건강한 사회를 위한 친환경 경영, 환경성 질환 예방, 환경 교육 부문에서도 책임을 이행하고 있음
 - 기업 활동으로 인한 환경영향 요소들을 지속적으로 모니터링 하여 환경 측면의 지속가능성을 제고하고, ESG(Environment·Social·Governance) 이슈에 대응하며 관련 사회공헌활동을 모색함
 - * 에너지, 용수, 온실가스, 폐기물, 대기·수질·토양 오염물질, 소음 등의 저감 및 자원재활용 확대 등

③-1. 친환경 사회공헌활동 추진

<한국씨티은행> 지속가능한 사회를 위한 기후변화 대응 ‘내일을 위한 변화’

- (목적) 기후변화에 대한 시민들의 인식 증진과 기업들의 행동변화 촉진
- (내용) 기업이 기후변화 대응을 주도할 수 있도록 토론의 장 마련(기후행동 라운드테이블), 저탄소 사회로의 전환 관련 행사 개최(기후행동 키퍼런스 2018, 기후행동 대시민 토크 콘서트) 및 대학생 서포터즈 운영

<한화토탈> ‘한화토탈과 함께하는 에코더하기’

- (목적) 플라스틱 재활용을 통한 자원 순환과 환경 보호, 아동 대상 올바른 분리 배출 조기 교육
- (내용) 사내에서 수거한 폐현수막으로 에코백을 제작하여 전국 아동관련 기관에 기증, 방과후 어린이집 등에 플라스틱에 대한 이해와 올바른 배출방법을 게임과 놀이로 교육하는 프로그램 진행

<CJ제일제당> ‘햇반가드닝’

- (목적) 생활폐기물 저감을 통한 환경 보호 실천 및 임직원 인식 개선
- (내용) 당사 제품 활용 후 발생하는 햇반용기 폐기물 회수, 용기 및 폐목재를 활용한 임직원 참여 화분 만들기, 햇반가드닝으로 제작한 수직정원의 지역아동센터 기부

<롯데칠성음료> ‘IoT분리 배출함’

- (목적) 폐기물 발생과 재활용 문제를 기업과 소비자가 함께 참여하여 해결해 나가는 사회공헌 모색
- (내용) IoT분리 배출함을 설치해 참여자에게 포인트 제공, 분리수거 및 재활용 확대 캠페인 진행

- 한편, 미세먼지·아토피 등으로 인한 환경성 질환을 예방하는 활동을 추진하거나, 환경 교육의 확대를 통해 환경보호에 대한 국민의 인식을 개선하려는 노력을 기울이기도 함

③-2. 환경성 질환 예방 및 환경 교육

<웅진코웨이> 취약계층 환경성 질환 예방사업

- (목적) 공공시설 및 취약계층 생활환경 개선
- (내용) 지자체에 공기청정기를 무상 지원하고 취약계층 거주 공간을 중심으로 관리서비스 제공

<이마트 / GS건설 / 국민은행 / 유한킴벌리 등> 미세먼지 문제 관련 사업

- (목적) 사회적 문제의식을 감안하여 미세먼지 관련 사업 추진
- (내용) 소년소녀가장 등 취약계층을 중심으로 황사마스크 지원, 미세먼지 정보 제공 신호등 설치 등

<금호타이어> ‘학교로 굴러간 굴렁’

- (목적) 예술교육 교보재로 페타이어의 업사이클링 활용
- (내용) 페타이어로 제작된 굴렁을 놀이도구로 활용하고 이를 이용한 지역사회 예술놀이 대회 개최

<오렌지라이프> ‘오렌지환경캠프’

- (목적) 문화체험형 환경 교육을 통해 아동 및 청소년의 환경문제에 대한 인식 고취
- (내용) 기후변화 등을 테마로 초등학교 대상 환경 교육 프로그램 운영, 기후변화의 문제점을 다룬 영화 감상, 미래 재생 에너지 체험, 관련 도서 저자 강연

- [Relationship] 지역사회, 소비자, 협력사, 비영리단체 등 다양한 이해관계자와 소통하고 상생하는 생태계를 구축하기 위해 관계지향적 사회공헌활동을 활발히 추진 중임

- 이해관계자들과 집합적 임팩트를 기반으로 상호 경쟁력을 높일 수 있는 사회공헌을 모색함
- 기업이 기반을 두고 있는 지역사회와 상호 교감할 수 있는 봉사활동·캠페인 등을 지속 추진하고, 지역사회 환경을 함께 개선하여 공유가치로 환원될 수 있도록 힘쓰고 있음

④ 지역사회 등 이해관계자 밀착형 활동

<신한카드> ‘을지로 3가 프로젝트’

- (목적) 본사가 위치한 지역사회의 발전과 상생 모색
- (내용) 을지로 3가를 다양한 테마별로 정리한 컬러맵 제작, 을지로 3가에 위치한 시립서울청소년수련관 환경 개선으로 지역주민 및 인근 직장인을 위한 편의공간(북카페 등) 마련

<롯데손해보험> ‘맘편한 공부방’

- (목적) 지역 종합사회복지관 내 취약계층 아동들이 쾌적하고 안전하게 공부할 수 있는 환경 조성
- (내용) 환경이 열악한 기존의 타 용도 시설을 공부방으로 리모델링하여 기부채납

<쌍용자동차> 어린이 교통안전 캠페인

- (목적) 지역사회 친밀도 향상 및 안전에 대한 경각심 고취
- (내용) 임직원 참여 기반으로 사업장별 관내 초등학교 대상 등교시간에 어린이 교통안전 캠페인 활동 실시

<유한양행> ‘건강의 벗’

- (목적) 본사가 위치한 지역 내 노인성 만성질환 환자에 대한 양질의 프로그램 제공
- (내용) 지역사회 내 복지기관과 및 병원과 연계하여 고혈압·관절염 등 질병별 관리법 교육, 건강검진 및 정기 가정방문, 건강관리 및 노인 인식개선 캠페인 진행

<한화호텔앤드리조트> ‘꿈을 찾는 여행’

- (목적) 당사(지점)가 위치한 중소도시 지역 중학생을 대상으로 한 진로탐색 창의수업 및 교육격차 해소
- (내용) 사업장 세미나실을 활용하여, 교육복지우선지원대상학교 중학생들을 대상으로 지역 문화유산과 3D 프린팅을 융합하고 학생들이 직접 3D 디자인을 시뮬레이션 할 수 있는 이색 체험 프로그램 운영

- [Analysis] 사회공헌활동의 목표와 추진전략에 따른 사업 경과를 분석하고, 정량적·정성적인 사회적 가치 창출 성과를 도출하여 이해관계자와 공유하고자 함
 - 사회공헌의 효과성을 측정하고 개선점을 모색하기 위해 자체 평가지표를 마련하거나 체계적인 프레임워크를 벤치마킹하고, 제3자의 평가를 참고하여 사회적 가치 창출을 실증적으로 분석하고자 함
 - * 투입시간 및 금액, 참여인원, 수혜인원 뿐만 아니라, 궁극적으로 얼마의 사회적 비용을 줄이고 편익을 증가시켰는지 영향력을 분석함 (예: 수혜자의 활동·부가가치·고용증가로 인한 영향, 신체적·정신적 변화 등)
 - 사회공헌 부문은 물론, 경영 가치사슬 전반에 사회적 가치를 확산시키기 위해 부문별 유관부서 간에 유기적으로 협업하고 성과를 모니터링하여 지속가능경영을 내재화하고자 노력하기도 함

⑤ 사회적 가치 창출 모니터링 및 분석

<두산인프라코어> 2018 Sustainable Value Creation 측정³⁾

(1단계) 지표 선정	재무·경제·사회·환경 부문에 대한 주요 토픽, 정량지표, 단위당 화폐가치 분석
(2단계) 가치 산정	주요 경영 활동 지원 및 투자 금액, 경영 활동에 따른 환경오염물질 배출량 및 오염면적 등 정량적인 Input 데이터에 전 세계 최신 연구자료 기반의 화폐가치를 곱하여 비용과 편익 도출, 화폐가치는 연구 시점 및 기준 국가에 따라 물가변동률을 고려하여 조정하고 연말 기준 환율 적용 * 경제·사회·환경적 영향 = 경영 활동에 따른 Input Volume x 단위당 사회적 비용 또는 편익의 화폐가치
(3단계) 결과 도출	지속가능가치 창출 결과 도출 및 공개

3) 전사적 사회적 가치 창출 성과에 대한 계량적 분석의 예, 상세내용은 「두산인프라코어 2018 통합보고서」 12~13쪽 참고

- [Donation] 다양한 기부활동을 촉진하면서 기부자의 선택권을 존중하는 사내제도 및 오픈 플랫폼을 마련하고, 다양한 영역과 조직에 대한 물질·인적자원 기부를 지속하고 있음
- 임직원의 기부금에 대한 기업 차원의 매칭그랜트를 비롯하여, 가맹주·소비자·일반 시민의 기부 활동을 지원하는 온·오프라인 플랫폼을 통해 기부문화 확산에 기여하고 있음

⑥-1. 다양한 기부 플랫폼 운영

<이마트24> 경영주 동행기부

- (목적) 가맹사업의 특성과 연계하여 가맹 경영주와 함께하는 복지 사각지대 해소 사회공헌 기반 마련
- (내용) 가맹점주가 기부금액 및 기부대상 선정 또는 본사에 요청하여 기부처를 매칭 받고 동행기부 추진, 신청 점포에 대하여 동일 생필품 또는 현금 매칭그랜트 기부를 진행하고 제반사항 지원

<카카오> ‘카카오같이가치’

- (목적) 많은 사람들이 일상적으로 공익 활동에 참여할 수 있는 온라인 플랫폼 제공
- (내용) 온라인으로 일반 시민들이 다양한 공익 프로젝트를 접하고 모금함에 응원·공유시 당사가 100원씩 대신 기부, 시간 기부 활동을 소개하거나 마음건강을 진단하고 개선하는 공익증진 서비스 연계

<롯데칠성음료> ‘Green Walking Campaign’ & ‘세상에 오직 하나뿐인 내 신발’

- (목적) 임직원 참여를 통한 기금 적립 및 보행장애 아동을 위한 특수신발 제작·전달
- (내용) 그린 워킹 캠페인 어플을 통해 임직원의 걸음을 측정하여 이에 비례한 사회공헌 기금 적립, 연말에 적립된 기부금을 보행장애 아동의 특수신발 제작 및 전달에 사용

<한미약품> 포인트 기부

- (목적) 임직원의 자발적 기부를 통한 취약계층 아동·청소년 지원
- (내용) 개인 복리후생 차원으로 지급되는 복지포인트에 기업의 매칭그랜트로 취약계층 후원금 지급

- 생애주기 및 실수요를 고려한 취약계층 기부는 물론, 사회에 긍정적인 임팩트를 줄 수 있는 다양한 영역과 조직에 대한 기부를 활발히 추진 중임

⑥-2. 기부 대상 및 영역 확대

<㈜두산> ‘디딤씨앗사업’

- (목적) 아동보육시설에 거주하는 아동·청소년들의 경제적·정서적 자립 지원
- (내용) 임직원 기부금과 회사의 매칭 지원금으로 마련된 후원금을 전국 15개 보육시설 아동·청소년을 위한 디딤씨앗통장에 적립·기부하여 보육시설 퇴소 청소년의 자산형성 지원, 진로상담 및 맞춤형 교육 제공

<한화생명> ‘맘스케어’

- (목적) 보호아동들의 시설입소에서 청년기 시설퇴소에 이르기까지 정서적 안정과 건강한 자립 기반 마련
- (내용) 영유아기 애착 프로그램 및 놀이 공간 조성, 미취학 아동 놀이 프로그램 및 보육교사 교육 운영, 시설 퇴소청년 대상 금융 멘토링 및 꿈지원금 지원, 10년 만기 보장성 보험 지원 등

<DB손해보험> ‘교통·환경 챌린지’

- (목적) 교통 및 환경 분야 스타트업 지원을 통한 환경 분야 혁신성과 창출
- (내용) 교통 및 환경 분야에 기술과 열정을 가진 스타트업 대상 후원금 지급, 교육 프로그램 제공, 사회적 기업으로 성장할 수 있도록 지도

<S-OIL> 청년창업푸드트럭 유류비 후원

- (목적) 청년실업 해소와 취약계층 자활을 위한 푸드트럭의 원활한 운영 지원
- (내용) 전국 청년(만 39세 미만) 푸드트럭 유류비 지원 신청 모집 후 서류심사, 현장실사 후 해당 팀을 선발하여 유류상품권 2회 분할 지원

<㈜효성> 해외아동 결연사업

- (목적) 임직원 나눔활동 동참을 통한 해외 낙후지역 아동 지원
- (내용) 매월 임직원의 지정금액 기부 및 매칭그랜트로 해외 결연아동 지역에 위생시설 건립 및 맞춤형 교육

- [Education] 미래 인재 양성 사회공헌은 기업이 오랫동안 가장 주력해온 분야로, 각 사의 전문성과 개성을 살린 프로그램을 통해 교육여건을 꾸준히 개선하고 있음
 - 그간 추진해온 교육 사회공헌의 정체성을 확립하고 고유의 네이밍으로 브랜드화·리뉴얼 하거나, 대상자를 세분화한 맞춤형 프로그램을 새롭게 설계하고 접근하기도 함
 - 교육을 위한 시설·도서·교구·용품 등 하드웨어 지원과 임직원 프로보노 활동, 지자체·비영리단체·해외국가와 협력한 프로그램 운영 등 소프트웨어 지원이 복합적이고 다방면으로 이루어지고 있음

⑦ 교육 사회공헌 지속 및 다양화

<한화건설> ‘건축꿈나무여행’

- (목적) 미래 건설 분야 인재 육성
- (내용) 임직원과 대학생 봉사단을 2:1로 매칭해 중학생 대상 진로교육 실시, 미래에 살고 싶은 집을 주제로 모형 제작 및 전시, 인사 실무자와 건축학과 대학생 만남을 통한 취업상담 실시

<미래에셋대우> ‘JUMP&JOY’

- (목적) 여행의 기회가 적은 어린이들에게 타 지역 볼런투어(여행과 봉사) 기회 제공
- (내용) 물리적인 여건상 여행이 어려운 어린이 대상 타 지역 문화체험 및 임직원 만남 추진, 해외 아동 후원을 위한 컬러링북 등 나눔물품 직접제작 및 기부활동 병행

<포스코ICT> 유튜브 크리에이터 양성 프로그램

- (목적) 직업적 경제활동의 블루오션으로 각광받는 유튜브 크리에이터 양성을 통해 장애 청소년 잠재력 발굴
- (내용) 성남 지역 장애 청소년 대상 유튜브 교육 및 촬영 스튜디오 설치, 무료대관, 콘텐츠 공모전 실시

<포스코인터내셔널> 시각장애 학생들을 위한 촉각교재 제작 및 보급

- (목적) 시각장애 학생의 교과학습능력 신장 및 흥미로운 학습을 위한 교육환경 조성
- (내용) 한글점자교본 제작 및 보급, 초등과학교과에 수록된 ‘곤충의 한살이’를 3D 촉각 교재로 제작하여 전국 시각장애특수학교 및 유관기관 배포, 촉각음악교재 제작 및 보급 등을 통한 효과적인 학습기반 마련

<현대모비스> ‘어린이 양궁교실’

- (목적) 국내 어린이 양궁 인재 육성과 양궁의 사회 저변 확대
- (내용) 당사 여자 양궁단 전·현직 선수들의 재능기부 기반으로 어린이 양궁 체험교실 운영 및 시설 지원

<CJ CGV> 한국-베트남 단편영화제작 지원

- (목적) 한국-베트남 차세대 영화 인재 발굴 및 육성
- (내용) 한국-베트남 영화 인재 발굴을 위한 공모를 통해 양국 청년 감독 선정, 단편영화 제작 기회를 제공하고 양국 간 교류 및 산업 현장 탐방 지원

<한화시스템> ‘장병사랑 진로취업 멘토링 시즌2’

- (목적) 군 장병을 격려하고 진로탐색 기회 제공
- (내용) 전국 군부대 일반병 대상 전역 이후 진로에 대한 취업 멘토링 실시

<아이에스동서> ‘교육환경개선지킴이’

- (목적) 취약계층 청소년들의 교육환경 개선 및 정보격차 해소
- (내용) 아동양육시설 학생 등을 대상으로 교육기자재(노트북, PC 등) 지원

<대보건설> 군인자녀 학생 장학금 지원

- (목적) 군인자녀들의 안정적인 교육환경 지원
- (내용) 군인 및 군무원의 대학생 자녀들에게 교육지원금 및 장학금 지급

- 이처럼 기업들은 장기간 사회공헌활동을 추진하며 축적된 노하우를 기반으로, 사회공헌의 질적 ‘업그레이드(UPGRADE)’와 사회적 가치 창출 확대를 위해 다양한 고민을 지속하고 있음

(2) 신규 사회공헌 프로그램

□ [사업 대상] 2017년 이후 신규 론칭된 사회공헌 프로젝트 121개(76개사) 분석 결과 ‘아동·청소년’ 분야가 35.5%로 가장 많았으며, 이어 ‘장애인’ 분야가 14.9%, 청년창업가·취업준비생·신인문화예술인 등을 포함한 ‘기타’ 부문이 9.1%로 조사됨

< 2017년 이후 신규 프로그램 사업 대상 >

구분	아동·청소년	장애인	다문화 가정	사회	노인	환경	사회적 기업	여성	기타
비율	35.5%	14.9%	8.3%	8.2%	7.4%	6.6%	5.0%	5.0%	9.1%

* 주1 : 신규 프로그램 121개 기준, 중복응답 포함

* 주2 : [사회] 사회문제 전반(재난 재해 긴급구호 등) 또는 일반대중, 지역사회를 대상으로 하는 사업

□ [대상별 주요사례] 대상·분야·지역별 포트폴리오의 다양화를 시도하는 가운데, 소속 그룹 및 자사 사회공헌 브랜드의 연속성을 고려한 프로그램들이 신규 론칭됨

아동·청소년

<동양생명> 소외지역 아동 청소년을 위한 메이커 교육

- (목적) 농어촌 지역 아동·청소년들이 평소 접하기 어려운 다양한 기술과 매체를 활용해 4차 산업혁명의 핵심인 ‘융합’을 주제로 창작 활동과 체험의 기회 제공
- (내용) IT-미디어(드론, 사진, 그림, VR, 영상 등) 메이커 교육 진행

<롯데케미칼> 보바스어린이의원 ‘mom편한 음악놀이’

- (목적) 난치성 질환 아동 음악치료 후원
- (내용) 장애아동 및 장애부모의 심리적 안정과 스트레스 감소를 위한 음악치료 프로그램 후원

<한화중합화학> ‘알콩달콩 맛있는 식탁’

- (목적) 소외계층 아동·청소년의 건강한 성장 및 발달도모를 위한 식생활 지원
- (내용) 아동양육시설 생활아동 특식제공, 물품후원, 임직원 배식봉사활동

<현대리바트> ‘드림플러스’

- (목적) 지역아동센터 노후화 가구 교체 및 임직원 봉사와 사회공헌활동 연계
- (내용) 굿네이버스, SBS ‘세상에서 가장 아름다운 여행’과의 협업을 통해 지역아동센터 노후화 가구 교체

<KDB생명> ‘KDB생명 든든 금융교실’

- (목적) 청소년의 올바른 금융습관 형성 지원
- (내용) 당사 임직원으로 구성된 봉사단의 재능기부 및 봉사 기반으로 초중고생 금융교육 실시

장애인

<롯데렌탈> ‘mom편한 동행’

- (목적) 당사 자원을 활용하여 평소 여행 기회가 부족한 장애 아동 가족 대상 리프레쉬 프로그램 지원
- (내용) 렌터카(기사 포함)를 지원하고 임직원이 1:1로 동행하여 장애 아동과 엄마의 1박 2일 단체여행 제공

<세방전지> 배터리 지원사업

- (목적) 저소득 장애인의 경제적 부담을 경감하고 안전한 이동권 보장
- (내용) 전동휠체어를 사용하는 저소득 장애인을 대상으로 당사 배터리 지원, 수명이 다한 배터리 사용으로 불거질 수 있는 안전문제 예방을 위한 배터리 교체 지원

<한국동서발전> ‘주문을 잊은 카페’

- (목적) 치매에 대한 부정적 인식의 전환과 발달장애인의 자립을 위한 인식 개선
- (내용) 치매어르신, 발달장애인은 ‘AAC(대체 의사소통)주문서’를 통해 음료 주문, 발달장애인 바리스타는 음료 제조, 어르신 및 장애인은 서빙에 참여하는 카페 운영, 카페 수익금은 아동센터 및 결식아동 등에 후원

<한화큐셀앤드첨단소재> ‘배리어프리(Barrier Free)’ 캠페인

- (목적) 교통이동약자를 위한 편의시설 설치를 통한 지역사회 문제 해결
- (내용) 영세한 식당·약국 등에서 휠체어나 유모차를 이용하는 장애인·노인·여성을 위한 경사로 설치

<현대위아> ‘WALK with 현대위아’

- (목적) 보행장애 아동 대상 이동성 향상 지원
- (내용) 임직원의 걸음을 모을 수 있는 어플리케이션을 활용하여 보행장애 아동에 대한 관심을 유도하고, 걸음 모음 수에 비례해서 보행장애 아동들을 대상으로 보행보조기구 전달

<현대엔지니어링> 굿월스토어 장애인 일자리 지원

- (목적) 발달장애인을 위한 실질적 일자리 창출
- (내용) 장애인 일감 마련(물품 기증 등), 전직원 대상 정규 봉사활동을 통한 장애인 작업장 일손 도움

<CJ프레시웨이> 한국시각장애인복지관과 함께하는 ‘나눔걷기’

- (목적) 평소 운동이 부족한 시각장애인의 신체 건강 증진 및 사회적 관계 교류 능력 향상
- (내용) 임직원과 시각장애인을 1:1 매칭해 2~3시간 이상 함께 걷는 프로그램 매월 운영(혹한기·혹서기 제외)

<KT> UAE 스마트팜 제공

- (목적) 글로벌 차원의 장애인 사회적 자립 지원
- (내용) 움직임이 불편한 장애인들이 작물을 재배할 수 있도록 구축된 장애인 맞춤형 스마트팜의 UAE 진출, AR 글라스와 ICT센서를 통한 원격제어 기술을 활용하여 장애인 작물재배 지원

<KT&G> 장애작가 전시 ‘Over the Rainbow’

- (목적) 다양한 비주류 문화 및 아티스트 활동 지원, 장애인 예술가에 대한 인식개선에 기여
- (내용) 당사 ‘상상마당 홍대’ 4층 전시갤러리에 장애작가 작품 45점 전시(2018년 6월), 작가 또는 작가 가족이 작품 의도나 배경을 설명하기도 했으며 일반인과 함께 하는 특강 진행

<한국도요자동차> 대한장애인탁구협회 후원

- (목적) 장애인 탁구 발전 및 장애인 선수의 경기력 향상, 장애인 탁구에 대한 관심 증대 및 발전
- (내용) 장애인 탁구 선수들의 훈련용품 및 국제대회 참가비 지원 등을 통한 경기력 향상 도모

다문화가정 / 노인 / 여성

<한국항공우주산업> ‘아도락(아시안 도시락)’

- (목적) 다문화 가정의 일자리 창출 지원을 위한 사회적 기업 육성
- (내용) 본사 주변 지역 특성상 다문화 가정과 센터가 많은 점에 착안하여 아시안 도시락 벤처 육성을 위한 자금 지원, 지역 대학 등과 협력하여 다문화 가정 일자리 창출을 위한 사회적 기업 육성

<롯데칠성음료> ‘꿀립 리어카’

- (목적) 폐지수거 노인들의 소득 개선과 고독사 예방
- (내용) 폐지수거 노인들의 리어카에 당사 광고물 부착 후 매달 노인들에게 광고비 지급

<삼양사> 사랑의 빵나눔 제빵봉사 ‘사랑이 빵빵해’

- (목적) 어르신 등 어려운 이웃 돕기
- (내용) 당사 식품사업 및 제품과 연계한 봉사활동으로 임직원 빵 만들기 활동, 결연세대 전달

<솔브레인> ‘엔젤박스 캠페인’

- (목적) 경제적 사정으로 인해 생리대 등 여성용품 구입이 어려운 여성 청소년의 부담 경감
- (내용) 지역아동센터의 신청을 받아 취약계층 여성·청소년을 대상으로 여성용품 지원

사회일반

<한국가스공사> 쪽방촌 여름나기 프로젝트

- (목적) 혹서기 쪽방 거주민의 건강한 여름나기 지원
- (내용) 전국 쪽방 거주민 대상 물·반찬·의류 등 여름나기 물품 지원, 전국 쪽방상담소 제빙기 또는 냉동고 설치, 폭염 시 쪽방 주민 케어를 위한 모니터링단 채용, 쿨루프 시공을 통한 주거환경 개선 등

<대구은행> ‘DGB 어린이 뮤지컬’, ‘DGB 메세나 힐링 청춘’

- (목적) 지역주민에게 문화체험 기회 및 힐링하는 시간 제공
- (내용) 당사 제2본점 대강당에서 전석 무료로 뮤지컬 및 순수문화 공연 이벤트 개최

<GS동해전력> 클래식 음악 연주회 개최, 전통시장 활성화

- (목적) 지역 문화예술발진 및 시민문화향유 기회 마련, 전통시장 활성화
- (내용) 시민 대상 클래식 음악 연주회 개최 및 관람 기회 제공, 지역 내 고등학교 방문 공연, 전통시장 장보기 캠페인 및 임직원 자원봉사활동 실시

<포스코건설> 건설기능인력양성 직업훈련과정

- (목적) 당사 진출국가의 미취업 청년 대상 건설기능 이론·실습 교육을 통한 고용창출 기여 및 우호관계 형성
- (내용) 미얀마, 인도네시아 등지의 구직희망 청년 대상 초급 건설기능 교육 실시 및 희망자 현장 채용

사회적기업

<메트라이프생명> ‘Inclusion Plus Solution Lab’ 사회혁신 경진대회

- (목적) 사회혁신조직 투자육성 프로그램을 통해 소셜벤처, 사회적기업, 비영리단체 등을 발굴하고 지원
- (내용) 금융소외계층의 금융상품 및 서비스 접근성 제고, 경제활동 참여가 낮은 이들의 경제적 자립지원을 위한 다양한 솔루션을 제안하는 사회혁신조직에 사업지원금 및 뉴욕 Global Summit 참가 기회 제공

<ABL생명> ‘아름다운 나눔’

- (목적) 임직원의 나눔 문화 확산, 사회적 기업 지원
- (내용) 임직원이 기증한 물품을 사회적 기업인 ‘아름다운 가게’에 기부하고, 기부물품이 전달된 영업점에서 진열·판매 등의 임직원 봉사활동 실시, 회사 기부금 추가 전달

환경 / 기타

<한국타이어> 대전지역 멸종위기종 살리기 사업

- (목적) 대전지역 멸종위기종을 복원하여 지역 생태계 생물 다양성 증진
- (내용) 복원 대상종 및 대상지를 선정, 서식지 환경 조성, 멸종위기종 방사 및 이식, 모니터링 및 시민 참여 독려를 위한 홍보·교육 활동

<농협생명> 농촌마을 도랑 살리기 운동

- (목적) 농촌마을 환경 개선을 통해 친환경적 마을로의 변화 지원
- (내용) 낙동강 상류 농촌 지역의 도랑의 수질 및 환경 보전 활동 참여, 친환경 농업 확대 교육 진행

<카카오> ‘크리에이터스 데이’

- (목적) 컨퍼런스를 통한 초기·예비 창작자들의 역량 강화 및 인사이트 전달
- (내용) 당사에서 운영하는 콘텐츠 창작 플랫폼과 연결된 창작 영역인 웹소설·웹툰·캐릭터·메이커·웹출판을 중심으로, 각 영역에서 활발하게 활동 중인 프로 창작자 강연 등 초기·예비 창작자 대상 컨퍼런스 진행

<신한금융투자> 해외 빈곤아동 한국 초청 프로그램

- (목적) 해외빈곤 아동 자존감 향상 및 한국 문화 전파
- (내용) 당사 직원들과 몽골, 캄보디아, 탄자니아 등지 빈곤가정 아동들을 매칭하여 한국 문화체험 프로그램 진행

<한화케미칼> ‘한화케미칼과 함께하는 즐거운 명절’

- (내용) 명절에 소외감을 느낄 수 있는 한부모·조손·저소득 가정에 명절 직전 새벽 배송으로 푸짐한 음식 전달

* 주 : 동 보고서 ‘2018년 기업 사회공헌 특징(U.P.G.R.A.D.E)’에 기 인용된 사례는 제외함

(3) 대표 사회공헌 프로그램

- [사업대상] 응답기업이 작성한 자사 대표 사회공헌 프로그램의 대상으로는 ‘아동·청소년’이 37.2%로 가장 많았으며, 이어 ‘장애인’이 10.7%로 많은 것으로 나타남
 - 생애주기에 따른 건강한 자립을 지원하고, 국민 체감도를 높일 수 있는 사회공헌 프로그램을 일관성 있게 추진하는 경향을 보임
 - 기업 사회공헌활동이 성숙하고 다양한 사회이슈에 대응하면서, 자사가 오랜 기간 추진해온 전통 프로그램 외에도 신규·복수의 사회공헌활동을 대표사업으로 추진하는 사례가 많아짐

< 대표 사회공헌 프로그램 사업 대상 >

구분	아동·청소년	장애인	노인	지역사회	사회일반	다문화가정	환경	여성	사회적기업	기타
비율	37.2%	10.7%	9.8%	9.3%	3.7%	8.4%	5.6%	5.1%	0.9%	9.3%

* 주1: 응답기업에서 작성한 142개 프로그램 기준, 중복응답 포함

- [UN SDGs와 연계] 주요 기업들은 UN SDGs의 17개 주요 목표 중 ‘건강과 복지(Goal 3)’에 부합하는 사회공헌 프로그램을 가장 많이 추진(20.7%)하고 있는 것으로 나타남. 또한 ‘양질의 교육(Goal 4)’과의 연계도 20.3%로 높게 나타남

< 대표 사회공헌 프로그램 - UN SDGs와 연계성 >

구분	비율	예시
Goal 1. 빈곤의 종식	9.0%	<교보증권> ‘드림이 정기봉사활동’
Goal 2. 기아의 종식	2.3%	<KDB생명> ‘사랑의 빵 만들기’
Goal 3. 건강과 복지	20.7%	<삼성웰스토리> 아동영양지원사업 ‘Well365’
Goal 4. 양질의 교육	20.3%	<한화손해보험> ‘서울안전한마당’
Goal 5. 성평등	2.0%	<롯데쇼핑> ‘리조이스 캠페인’
Goal 6. 깨끗한 물과 위생	2.7%	<웅진코웨이> ‘안심 지하수 지원 사업’
Goal 7. 지속가능한 에너지	1.7%	<한국동서발전> ‘행복에너지 바우처’
Goal 8. 양질의 일자리와 경제성장	4.0%	<종근당> ‘종근당 예술지상’
Goal 9. 혁신과 인프라 구축	4.0%	<BGF리테일> ‘BGF브릿지’
Goal 10. 불평등 완화	9.7%	<E1> ‘희망충전 캠페인’
Goal 11. 지속가능한 도시 및 거주지 조성	10.3%	<대우건설> ‘희망의 집 고치기’
Goal 12. 책임 있는 소비와 생산	2.3%	<CJ CGV> ‘두근두근 영화학교’
Goal 13. 기후행동	1.7%	<롯데칠성음료> ‘별 내리는 숲’
Goal 14. 해양 생태계 보호	1.3%	<한화토탈> ‘바다 가꾸기’
Goal 15. 육상 생태계 보호	2.7%	<대한항공> ‘중국 쿠부치 사막 식림행사’
Goal 16. 평화, 정의 및 제도 구축	1.3%	<㈉한화> ‘한화자전거평화여행-다름의동행, 함께멀리’
Goal 17. 목표 달성을 위한 파트너십	4.0%	<푸르덴셜생명> ‘전국중고생자원봉사대회’

* 주1: 300개 항목 기준, 중복응답 포함. 대부분의 프로그램은 여러 가지 목표를 동시에 다룸

* 주2: 예시는 응답기업 작성내용에 기초해 대표적인 한 가지만 명기

3. 임직원 봉사활동 현황

□ 2018년 분석기업들의 임직원 봉사활동 참여율을 살펴보면, 임직원의 절반 이상이 봉사활동에 참여한 기업이 46.7%로 조사되었으며, 임직원 1인당 연간 평균 봉사활동 시간은 7.5시간으로 나타남

< 2018년 임직원 봉사활동 참여율 >

구분	1~25%	26~50%	51~75%	76~100%
비율	30.3%	23.0%	15.6%	31.1%

* 주 : 임직원 봉사활동 참여율 122개사, 1인당 연평균 봉사활동 시간 142개사 기준

- 기업들은 다양한 임직원 봉사활동 촉진제도를 지속적으로 운영하면서, 사회공헌과 봉사활동이 자연스러운 조직문화로 정착할 수 있도록 노력하고 있음
- HR 및 기업문화 측면과도 연계하여, 임직원의 관심사와 가치관을 존중하고 스스로 봉사활동을 기획하여 실천할 수 있도록 자발성과 참여자 만족도를 강조하는 추세임

< 2018년 임직원 봉사활동 촉진제도 예시 >

구분	예시
임직원 주도형 봉사활동 운영	<ul style="list-style-type: none"> · (임직원 자율봉사) 임직원이 평소 도움을 주고 싶었던 주변의 소외 이웃 및 복지시설을 대상으로 자율적인 봉사활동의 선택·기획·실행 지원 · (아이디어 공유) 사내 워크숍을 통해 나온 사회공헌 아이디어 중 10가지를 대표모델로 하여 봉사활동 설계 및 추진 · (정보 및 사례 공유) 봉사 임직원들의 경험담을 메일·인트라넷·사내방송 등을 통해 봉사활동 기관정보 및 후기를 공유하는 기회를 제공하고 상호 참여 독려
봉사활동 관련 행사 개최	<ul style="list-style-type: none"> · (봉사의 날) 전세계 그룹 임직원·가족·고객이 동일한 날 봉사활동, 매월 특정 요일을 '나눔의 날'로 정하고 봉사활동 실시, 창립기념일 임직원 전체 봉사 · (자원봉사 대축제) 연간 정례적인 자원봉사 대축제 개최 및 우수 봉사팀 시상 · (봉사주간) 봉사활동 참여를 독려하는 전사 차원의 특정 주간 지정
봉사 관련 인센티브 제공	<ul style="list-style-type: none"> · (근태제도) 유급 자원봉사 휴가 제공, 근무시간 중 봉사활동 인정 · (마일리지 제도) 봉사활동 실적에 따른 마일리지 제공 또는 학점 인정, 누적된 마일리지로 포상하거나 수상자가 지정한 비영리단체에 기부금을 전달 · (시상 및 인사고과 반영) 연말 우수 직원 시상, 우수 봉사자 승진 가점제도 · (매칭기부) 임직원이 달성한 봉사시간 만큼 성금펀드로 적립하여 모금행사 참여 또는 지역 내 복지기관 기부

* 응답기업 작성내용에 기초함

4. 기업 사회공헌 인식 현황

- 기업들의 사회공헌활동 추진 성과에 대한 만족도는 ‘지역사회 기여’ 측면이 평균 만족도 4.4점으로 가장 높았으며, ‘재무적 성과 연계’는 3.3점으로 가장 낮았음

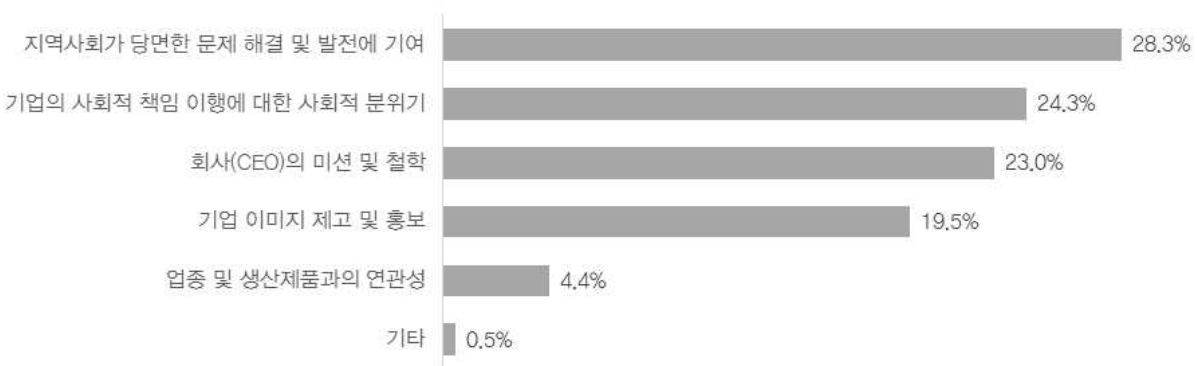
< 분야별 사회공헌 성과에 대한 만족도 >

구분	지역사회 기여	기업 이미지 개선	임직원 만족도 증가	재무적 성과 연계
만족도(5점 만점)	4.4점	4.1점	4.0점	3.3점

* 주: 해당항목 응답기업 기준(114개사)

- 사회공헌 프로그램 운영 시 기업들은 ‘지역사회가 당면한 문제 해결 및 지역 발전 기여도’를 가장 중요하게 고려(28.3%)한다고 응답함

< 사회공헌 프로그램 운영 시 주요 고려사항 >



* 주: 해당항목 분석기업 기준(114개사), 중복응답 포함

- 기업 사회공헌 담당자들은 향후 사회공헌 사업 추진 시 관심 있는 분야에 대해 ‘취약계층 지원’(28.0%), ‘교육·학교·학술’(20.8%), ‘문화예술·체육’(13.4%), ‘환경 보전’(11.6%) 등의 순으로 꼽음

< 관심 있는 사회공헌 분야 >

	1순위	2순위	3순위	전 체
취약계층 지원	48.7%	16.8%	17.6%	28.0%
교육·학교·학술	19.1%	31.0%	12.0%	20.8%
문화예술·체육	5.2%	15.0%	20.4%	13.4%
환경 보전	7.0%	13.3%	14.8%	11.6%
의료 보전	1.7%	2.7%	5.6%	3.3%
해외 지원	1.7%	3.5%	3.7%	3.0%
응급·재난 구호	0.9%	8.0%	9.3%	5.9%
사회적경제조직 및 창업 생태계 지원	8.7%	3.5%	7.4%	6.5%
도시 재생 및 업사이클링	4.4%	4.4%	8.3%	5.7%
기타	2.6%	1.8%	0.9%	1.8%

* 주: 해당항목 응답기업 기준(115개사)

5. 채용 및 기타 부문 사례

- 2018년 채용시 사회적 가치 창출 고려 여부에 대해서는 응답기업의 약 2/3이 고려한 것으로 응답함

< 채용을 통한 사회적 가치 창출 고려 여부 >

구분	매우 고려함	약간 고려함	거의 고려하지 않음	고려하지 않음
비율	21.6%	44.3%	28.4%	5.7%

* 주 : 해당항목 응답기업 기준(88개사)

- 양질의 일자리 창출은 물론, 정형화된 채용 기준을 탈피하거나 사회경제적 취약계층을 위한 채용을 별도로 배려하는 등 다양한 채용으로 사회적 가치 실현을 모색하고 있음

< 2018년 채용을 통한 사회적 가치 실현 예시 >

구분	예시
양질의 일자리 창출	<ul style="list-style-type: none"> · 인력 수요가 없더라도 일자리 창출 및 취업준비생들의 구직활동 연속성을 위하여 상·하반기 공채 매년 운영 · 지역사회 취업률 상승을 고려한 채용 계획 수립 · 채용연계형 인턴십 프로그램 확대 운영을 통한 직업체험 기회 확대 및 취업준비생의 경쟁력 강화 기회 제공
지방·고졸인재 발굴	<ul style="list-style-type: none"> · 지방 거주 학생을 배려한 온라인 채용설명회 개최 · 고졸인재 열린 채용(특성화고, 마이스터고 산학협력을 통한 인재 발굴 등) · 지방대학 졸업(예정)자 채용 활성화를 위한 내부지킴 마련
직무능력 중심의 공정한 채용 전형	<ul style="list-style-type: none"> · 서류전형 없이 지원자의 PR 동영상으로 심사하는 특별전형 진행 · 출신대학·사진·나이·가족관계 등 개인 신상 관련 블라인드 서류전형 · 양성 간 공평한 기준 적용하여 채용
사회경제적 취약계층 고용	<ul style="list-style-type: none"> · 취약계층 적합 직무 개발 및 고용 확대, 법적 의무 이상으로 취약계층 채용 · 장애인 대상 직업체험 및 채용 연계 프로그램 운영 · 자회사형 장애인 표준 사업장 설립, 장애인 친화적 편의시설과 복리후생 프로그램 구축 · 자회사에 고용된 장애인을 모회사가 고용한 것으로 인정하여 장애인에게 양질의 안정된 일자리 제공 · 장애인 사원의 안정적인 적응을 위한 훈련·멘토링 제공
사회공헌활동 접목 및 노동·인권 관련 국제규범 준수	<ul style="list-style-type: none"> · 채용시 지원자의 봉사활동 시간 및 사회공헌활동 이력 적극 참고 · 신입·경력직원의 당사입문교육에 사회공헌활동을 필수과정으로 도입 · 전체 채용 프로세스 및 관련 문서 전산화를 통한 환경 보호 노력 · 국내외 현지 인재 채용시 국가별 노동 관련 법규와 인권보호를 위한 국제 규범 및 가이드라인 준수

* 응답기업 작성내용에 기초함

- 그밖에도 기업들은 다양한 대상과 영역에 대한 사회적 가치 창출 활동을 추진 중임
 - 이해관계자 상생협력과 자립기반 마련, 사회적 사각지대 해소, 동종·이종업계 간 협업 등을 통해 사회적 가치를 지속적으로 창출하는 선순환 구조를 만들고자 함

< 2018년 기타 부문 사회적 가치 창출 예시 >

대 상	예 시
스타트업·벤처	<p><한화생명> ‘드림플러스’ · 한화생명 드림플러스63 핀테크 센터를 통한 핀테크 스타트업 육성·지원, 창·취업 관련 이벤트 진행 및 네트워킹 지원, 대학 연계 스타트업 인턴십 연계</p> <p><KT&G> ‘상상스타트업캠프’ · 초기 사회혁신가 개인 및 팀 대상 14주간 풀타임 코치전담제 창업 프로그램 운영, 과정참여 전액 무료 및 우수팀 대상 초기 창업지원금·창업공간·해외탐방 지원</p> <p><삼양그룹> ‘혁신신약살롱’ · 의약·바이오산업의 오픈 이노베이션 활성화와 제약·바이오 기술 벤처사 네트워킹 강화를 위해 매월 혁신신약살롱 행사 지원, 핵심기술·동향·트렌드 발표 및 공유</p> <p><웅진코웨이> ‘코웨이위스쿨’ · 예비 청년 창업가를 대상으로 1인 기업 성공 노하우부터 다양한 비즈니스 분야의 전문가 강연과 멘토링 제공, 특히 라이프스타일 분야 스타트업 발굴 및 지원에 주력</p>
사회적 경제조직	<p><KT> ‘드림드림 사회적 협동조합’ 지원 · 은퇴자들의 다양한 경험과 재능을 활용하여 교육환경이 열악한 아동에게 양질의 교육을 제공하고 사회공헌형 일자리 창출, 공식 사회적기업으로 인증 받음</p> <p><한미약품> 사회적기업 지원 · 임직원이 장애인 고용 사회적협동조합의 제품을 구매할 때 50%의 구매액 지원 행사, 사내 폐기되는 전산자산에 대한 재활용 및 기부를 위한 사회적기업 계약 체결</p> <p><한국씨티은행> ‘한국사회적기업상’ · 일자리 창출, 사회혁신, 성장분야 등 3개 부문에 대하여 우수한 사회적기업을 발굴·시상하고 격려하며 모범사례 전파 노력</p>
중소기업·전통시장	<p><롯데렌탈> 입점 파트너사와 상생을 위한 렌탈 위탁 프로그램 · 단기 렌탈 사업 초기 진입장벽 때문에 어려움을 겪는 중소기업들의 제품을 직접 위탁 받아 다양한 형태의 렌탈 상품 형태로 개발, 운영에 필요한 전체 프로세스 지원</p> <p><이마트> ‘노브랜드 상생스토어’ · 전통시장 내에 시장에서 판매하는 품목들과 겹치지 않는 품목·서비스로 구성된 상생 스토어 입점, 키즈 라이브러리 및 시장 환경개선 사업 등을 병행하여 전통시장 활성화 도모</p> <p><롯데쇼핑> 롯데백화점 중소기업 상생관 ‘드림플라자’ · 중소기업의 안정적 판로 지원을 위한 상설 중소기업 전용 판매관 운영, 매장 인테리어 비용과 판매사원 인건비를 지원하는 등 중소기업의 부담 경감 및 우수상품 판매 지원</p>
협력사	<p><롯데케미칼> 동반성장 KPI 관리 & 동반성장추진사무국 운영 · 동반성장 추진 실적 및 공정거래 준수 여부, 파트너사와의 소통 여부 등의 동반성장 KPI를 임원평가에 반영, 동반성장추진사무국 운영을 통한 금융·해외진출·기술·교육 지원</p> <p><CJ프레시웨이> 상생협력 아카데미 · 식품제조 협력사 대상 식품안전 및 품질관리 관련 교육 제공을 통한 안전한 먹거리 유통 시장 환경 조성, 당사 전문가들이 직접 강의를 진행하며 다양한 실습활동 병행</p> <p><한화토탈> 협력사 안전관리 시스템 구축 & ‘한화토탈 고분자 아카데미·기술세미나’ · ‘협력사 등록, 선정 및 계약, 작업관리, 평가 및 사후 유지’로 이어지는 협력사 대상 단계별 안전관리 시행, 박사급 임직원이 참여하는 국내외 협력사 기술교육 실시</p>

	<p><아모레퍼시픽> 협력사 안전환경 개선 지원 & 협력사 MES 개선 구축 지원 프로그램 · 협력사 사업장의 환경·안전 법규 위반 리스크 파악 및 개선 방안 제시, 협력사 스마트 팩토리 구현 및 경쟁력 강화를 위한 MES(생산관리시스템) 구축 지원</p> <p><대림산업> 협력업체 CEO 안전체험 · 사고가 발생하지 않는 안전한 작업장 조성을 위한 협력사 CEO 대상 안전체험교육, CPR 실습, VR 체험, 개구부 추락 상황 체험, 당사 안전관리 주요 추진사항 공유 등</p> <p><태광실업> 협력사 윤리경영 교육 · 당사와 거래관계가 있는 중소기업 대표 대상 윤리경영 교육, 기업경영 마인드 및 조직 문화 컨설팅 병행, 당사 임직원 대상으로도 부당행위 원천방지를 위한 상시 윤리교육</p> <p><롯데정밀화학> 협력사 자금지원 및 인센티브 지원제도 · 신속한 대금지급을 위한 어음 배제와 현금 지급, 긴급 자금을 필요로 하는 협력사에 대한 대금지급제도 운영, 협력사의 안전·환경·품질 분야 성과 인센티브 지급</p> <p><서연이화> 기술교육센터 운영, 협력사 FTA 교육, 협력업체 개발부문 기술세미나 · 2차·3차 협력사 동반성장을 위한 자동차 설계·개발·품질·생산 관련 무료교육 실시</p>
<p>사회일반· 지역사회</p>	<p><삼성화재> ‘꽃병 소화기’ 캠페인 · 가정 내 화재 예방을 위해 화재시 던지면 불을 끌 수 있는 꽃병 소화기 지급, 고객 대상 취약계층 꽃병 소화기 기부 이벤트, 매체광고를 병행하여 화재에 대한 경각심 상기</p> <p><한국수력원자력> 안심가로등 사업 · 방법 및 안전취약 지역을 대상으로 범죄 예방을 위한 안심가로등 설치 지원</p> <p><현대엔지니어링> ‘기프트하우스’ 캠페인 · 주택 붕괴 및 소실 위험이 높은 재난 위기가정을 대상으로 당사의 모듈러 주택 지원</p> <p><한화케미칼> ‘함께멀리 섬사랑 지역사랑’ · 열악한 주거환경에 거주하는 저소득 가정 및 사회복지 관련시설 대상 가전제품수리, 생활환경 개선보수, 보일러, 의료, 집수리, 이·미용 등 맞춤형 서비스 제공 봉사활동</p> <p><한국타이어> 어린이 교통안전 캠페인 · 교통안전지도자 양성, 교통안전교육, 체험형 어린이교통안전지도 제작 배포, 스쿨존 내 교통안전시설 개선 등을 통한 지역사회 교통안전 인식 개선 및 어린이 교통사고 감소 모색</p> <p><솔브레인> 신생아 탄생을 축하하는 ‘출산기쁨 행복나눔’ · 공주시에 출생 등록하는 신생아에게 10만원 상당의 출생용품 지원, 출산을 축하하고 장려하는 분위기를 조성하며 지역사회 출산장려정책 동참</p> <p><GS동해전력> 지자체 협약사업 · 제조업 활성화를 위한 산업단지 조성, 해안 관광지 개발사업 참여, 건강체험 복합단지 루지 조성사업 참여 등을 통해 지자체 관광산업 기여 모색</p> <p><SBS> ‘골목식당’ · 침체된 골목상권을 찾아가 각 식당의 문제점을 찾아내고 해결 방안 제시</p>
<p>해외·다문화</p>	<p><포스코인터내셔널> 인도네시아 지역사회 발전과 삶의 질 향상 프로그램 · 의료지원(개인별 의료기록 시스템 구축, 위생보건 교육, 에이즈 등 정기 무료검진 등), 플라즈마 프로젝트(플라즈마 농장 운영권리 부여를 통한 경제적 자립 지원) 등 실시</p> <p><세방전지> 해외 저소득 국가 태양광 에너지 자립 사업 · 모잠비크, 온두라스 등 개발도상국을 대상으로 저렴한 가격에 태양광 발전소 및 가정용 태양광 설비 설치, 지속가능하고 친환경적인 전기 생산 인프라 구축</p> <p><대보건설> 골프장 다문화가정 결혼식 · 형편이 어려워 결혼식을 올리지 못한 다문화가정 대상 결혼식 공간 및 비용 지원</p> <p><CJ CGV> ‘카페 오아시아’ · 다문화 이주여성의 자립을 지원하는 카페를 본사 사옥 내 입점, 공간을 무료로 제공하고 임직원들의 구매를 통한 매출 지원 및 다문화 이주여성 일자리 창출</p>

<p>취약계층</p>	<p><한국가스공사> ‘건축아카데미’ · 노숙인, 쪽방 거주민을 대상으로 무료 건설기술 교육을 시행하여 취약계층의 자립 기반 마련 및 맞춤형 일자리 창출 지원</p> <p><DB생명> 심장병어린이 돕기 ‘천사랑 마라톤’ · 매년 11월 과천시서울대공원에서 심장병환자 수술지원 마라톤 대회 진행</p>
<p>청소년·청년</p>	<p><BMW코리아> ‘아우스빌등’ · 국내 독일계 자동차 기업 및 한독상공회의소와 함께 독일 직업교육제도 아우스빌등 국내 도입, 자동차 정비분야를 중심으로 산업계 수요에 맞춰 3년 과정의 직업교육 실시</p> <p><푸르덴셜생명> ‘Promise’ · 교육복지학교 및 복지시설 청소년 등을 대상으로 맞춤형 진로 프로그램 제공, 소규모 심층 직업체험, 인턴십, 진로콘서트 등을 운영하고 지역 내 협력 네트워크 형성</p>
<p>기타</p>	<p><KDB생명> 호국장학재단 정기후원 (호국보훈) · 국군재정관리단에서 급여이체 공제 후 당사에 납입되는 보험료의 일부를 호국장학재단에 지속적으로 정기후원, 군인 및 군무원이 지속적으로 나눔 활동 참여 가능하도록 지원</p> <p><한화호텔앤드리조트> ‘즐거운 에너지 나눔’ (자원 공유) · 전국 사회복지기관의 여행, 종사자 교육, 워크샵 등에 대한 숙박권 지원으로 재정 부담 경감과 질 높은 프로그램 진행 지원</p>

* 응답기업 작성내용에 기초함

<부록> 2018년 기업 사회공헌활동에 대한 조사표

- 본 조사는 기업 사회공헌 실태를 종합적으로 파악해 기업에게 유용한 자료를 제공하고, 기업의 사회적 가치 창출에 대한 국민 이해를 돕기 위해 1993년부터 정기적으로 실시하는 조사입니다.
 □ 귀사의 답변은 오직 통계 분석 목적으로만 활용되며, 개별사항은 절대 비밀이 보장됩니다.

기업명	홈페이지 주소		
업종	① 제조업 ② 금융 및 보험업 ③ 건설업 ④ 전기, 가스 및 수도사업 ⑤ 유통업(도·소매) ⑥ 운수업 ⑦ 방송통신 및 정보서비스업 ⑧ 전문, 과학 및 기술서비스업 ⑨ 문화예술, 스포츠, 여가 관련 서비스업 ⑩ 기타 서비스업(교육, 시설관리 등) ⑪ 기타		
담당부서	담당자 성명(직위)		
주소지	연락처		

【사회공헌 지출비용】 * 아래의 작성기준을 참고하여 작성해주시기 바랍니다.

1. 2017~2018년 사회공헌 지출비용은 얼마입니까?

2017년도 사회공헌 지출비용	원
2018년도 사회공헌 지출비용	원

사회공헌 지출비용 작성기준

$$\text{기업 사회공헌비용} = \text{자율 프로그램} + \text{일반 기부 금액}$$

① **자율 프로그램** : 각 기업이 뚜렷한 자체 기획의지를 갖고 운영하는 프로그램

자체사업 (In-house형)	외부 공익법인을 거치지 않고 기업이 단독으로 운영하는 공익사업에 투입된 예산 · 자체 사무국을 두고 직접 진행하는 사업비, 사회공헌 성격의 캠페인 비용 · 임직원 봉사에 사용된 각종 부대비용, 독자적 사회공헌행사 등 사회공헌 지출
파트너십	귀사의 다양한 내부자원을 투입, 외부와 협업을 통해 진행하는 사업

② **일반 기부** : 외부의 기존 프로그램에 대한 후원·협찬, 일반적 재해구호금과 같은 비지정성 기부금 등 (현금 기부 + 현물 기부 포함)

[기부금 처리가 될지라도 사회공헌비용에 포함되지 않는 항목]

- 영리를 목적으로 한 스포츠 (예 : 프로스포츠구단)
- 법적 의무부담이 있는 비용 (예 : 각종 법정 기금, 정보통신기금)
- 종업원 등 기업내부 구성원을 위한 지출 (예 : 사내복지기금)
- 비즈니스와 관련된 각종 회비 (예 : 경제단체 회비)

※ 기업 사회공헌비용은 “회사 차원에서 지출한 회계상 처리 가능한 내역”에 한해 작성해주시기 바랍니다. (임직원 기부금 제외, 회사가 매칭한 기부금은 포함)

1-1. (증가한 경우) 2017년 대비 2018년 지출비용이 증가한 이유는 무엇입니까?

1순위		2순위	
-----	--	-----	--

- ① 경영성과 호전에 따른 사회공헌예산 증가
- ② 재단 신규 설립에 따른 출연금 또는 기존 재단에 대한 지원금 증가
- ③ 특정 사업기간 진행되는 대규모 SOC성 사업 추진 (예 : 문화시설 건립)
- ④ 대표 사회공헌 프로그램에 대한 투자 증가 및 신규 론칭 (SOC성 사업 제외)
- ⑤ 긴급 구호, 국가적 행사 등 당해년도 이슈에 따른 일시적 비용 증가
- ⑥ 기타 ()

1-2. (감소한 경우) 2017년 대비 2018년 지출비용이 감소한 이유는 무엇입니까?

1순위		2순위	
-----	--	-----	--

- ① 경영성과 부진에 따른 사회공헌예산 또는 인력 축소
- ② 재단 해산에 따른 출연금 정리 또는 기존 재단에 대한 지원금 감소
- ③ 특정 사업기간 진행되는 대규모 SOC성 사업 종료
- ④ 기존 프로그램에 대한 투자 감소 (효과성 낮은 사회공헌 중단, 선택과 집중 등)
- ⑤ 긴급 구호, 국가적 행사 등 당해년도 이슈 부재에 따른 비용 감소
- ⑥ 기타 ()

2. 2017-2018년 분야별 지출비용을 사업영역별로 구분하여 주시기 바랍니다.

구 분	2017년	2018년	비 고
① 취약계층 지원			취약계층의 주거, 의료 등 전반에 대해 일정 수준 이상의 생활 유지를 위한 지원, 사회복지시설 지원, 취약계층 자립을 위한 사회적 기업 등
② 교육/학교/학술			학교 등 교육시설 건립, 교육기자재 지원, 장학 및 학술연구 지원, 경제교실 등 교육 기부 등
③ 문화예술/체육			문화예술·체육계의 인재 양성, 일반 대중의 문화예술·체육 향유를 위한 지원, 문화·체육 시설 건립 및 운영 지원, 전통문화 보존 등
④ 환경 보전			환경단체 활동 지원, 나무심기, 환경 보전 캠페인, 재활용 캠페인 등
⑤ 의료 보건			병원 건립·운영 지원, 일반 국민의 의료복지 증진을 위한 사업
⑥ 해외 지원			해외 재해복구 활동 및 성금기탁, 저개발국 빈곤 퇴치, 해외학교 건립 및 학비 지원 등 (국내가 아닌 지역에서 벌어진 기업의 모든 사회공헌 활동)
⑦ 응급/재난구호			수해복구, 구호물품 및 성금 기탁, 재해예방 시설 설치 및 지원 등
⑧ 창업 지원			청년·중장년층 창업에 대한 자금 및 인프라 지원 등
⑨ 기타			1사 1촌, 전통시장 지원, 직거래 장터 운영 및 지원, 지역 특산물 구입, 시민사회·소비자 단체 지원, 사회의식 개혁 캠페인 등
총 계			총계 = 문항 1번 사회공헌 지출비용과 동일

※ ‘기타’에서 가장 많은 비중을 차지하는 대표사업과 금액을 구체적으로 기재해 주시기 바랍니다.

사업명	금 액
-----	-----

【임직원 봉사활동 현황】

3. 2018년 임직원 봉사활동 실적이 있다면 성과를 기재해 주시기 바랍니다.

구분	규모	비고
① 전체 직원 수	() 명	☞ 국내 직원 수 한정
② 봉사활동 실 인원	() 명	☞ 1년 중 1회라도 봉사활동에 참여한 사람으로 전체 직원 수 보다 적어야 함
③ 봉사활동 참여율	() %	☞ 봉사활동 실제 참여인원/전체 직원 수 (100%를 넘지 않음)
④ 1인당 봉사활동시간	() 시간	

3-1. 임직원 봉사활동 지원제도 여부를 기재해 주시기 바랍니다.

사내 봉사자 지원제도 (복수응답)	① 사내 봉사조직 구축 ② 봉사 교육 프로그램 제공 ③ 봉사 휴가제도(근무시간 내 봉사활동을 인정) ④ 우수 봉사자 표창제도() ⑤ 봉사활동자 등록제도(봉사활동 희망 직원들을 등록, 등록자에 관련 정보 제공 등) ⑥ 없음
자사만의 특화된 봉사 촉진제도 소개 (주관식)	· 프로그램명 : · 내용 :
임직원 외 봉사 프로그램 운영 (복수응답)	① 임직원 가족 대상 ② 대학생 대상 ③ 고객 대상 ④ 기타()

【사회공헌 인식조사】

4. 2018년 귀사의 사회공헌 사업계획에 영향을 미친 주요 요인은 무엇입니까?

1순위	2순위
-----	-----

- ① 사회공헌 관련 정부 정책 및 입법 동향(사회 책임 투자 확산, 상생 협력 등)
- ② 국가적 이벤트·사건·사고 등 사회적 이슈(국제무역·북한 관련 이슈, 자유학년제 도입 등)
- ③ 사회공헌 관련 대외동향 대응(UN SDGs, 사회적 가치 측정 시도 등)
- ④ 사회공헌 관련 인증 획득(B-Corp 등)
- ⑤ 내부요인(사회공헌 예산·조직·인력 변동, 사회공헌활동 관련 내부평가 등)
- ⑥ 기타 ()

4-1. 해당 요인이 귀사 사회공헌 사업계획에 미친 영향은 어떠했습니까?

1순위	① 긍정적	② 부정적	2순위	① 긍정적	② 부정적
------------	-------	-------	------------	-------	-------

5. 2018년 사회공헌활동 추진 성과에 대해 어느 정도 만족하고 있습니까? (5점 만점)

구 분	매우 만족(5)	만족(4)	보통(3)	불만족(2)	매우 불만족(1)
지역사회 기여					
기업이미지 개선					
재무적 성과 연계					
임직원 만족도 증가					

6. 귀사가 사회공헌 프로그램 운영 시, 가장 중요하게 고려하는 것은 무엇입니까?

1순위		2순위	
------------	--	------------	--

- ① 회사(CEO)의 미션 및 철학
- ② 기반 지역사회가 당면한 문제 해결 및 발전에 기여
- ③ 기업의 사회적 책임 이행에 대한 사회적 분위기
- ④ 기업 이미지 제고 및 홍보
- ⑤ 업종 및 자사 제품·서비스와의 연관성
- ⑥ 기타 ()

7. 향후 귀사가 관심 있는 사회공헌(자원봉사 포함) 분야는 무엇입니까? (복수응답 가능)

1순위		2순위		3순위	
------------	--	------------	--	------------	--

- ① 취약계층 지원
- ② 교육/학교/학술
- ③ 문화예술/체육
- ④ 환경 보전
- ⑤ 의료 보건
- ⑥ 해외 지원
- ⑦ 응급/재난 구호
- ⑧ 사회적경제조직 및 창업 생태계 지원
- ⑨ 도시 재생 및 업사이클링, 폐·공간 활용 소셜 복합문화공간 조성 등
- ⑩ 기타 ()

【사회공헌 프로그램 상세현황】 * 각 항목별 최대 3개까지, 재단사업도 포함하여 작성
 ※ 이하 내용은 보고서에 인용 · 소개될 수 있습니다. 동의하십니까? (예 / 아니오)

8. 최근 1~2년 내 신규 론칭한 사회공헌 프로그램에 대해 기재해주시기 바랍니다.

프로그램명	
사업 시작년도	
사업대상 (해당부분에 V)	①아동/청소년 ②장애인 ③노인 ④다문화가정 ⑤여성 ⑥환경 ⑦사회적기업 ⑧사회일반(재난재해 등) ⑨지역사회 발전 ⑩기타
사업목적	
내 용	
기대성과	

9. 귀사의 대표 사회공헌 프로그램에 대해 기재해주시기 바랍니다.

프로그램명	
사업 시작년도	
사업대상 (해당부분에 V)	①아동/청소년 ②장애인 ③노인 ④다문화가정 ⑤여성 ⑥환경 ⑦사회적기업 ⑧사회일반(재난재해 등) ⑨지역사회 발전(전통시장 지원 등) ⑩기타
사업목적	
내 용	
UN SDGs와 연계성 (해당부분에 V)	①빈곤의 종식 ②기아의 종식 ③건강과 복지 ④양질의 교육 ⑤성평등 ⑥깨끗한 물과 위생 ⑦지속가능한 에너지 ⑧양질의 일자리와 경제 성장 ⑨혁신과 인프라 구축 ⑩불평등 완화 ⑪지속가능한 도시 및 거주지 조성 ⑫책임 있는 소비와 생산 ⑬기후행동 ⑭해양 생태계 보호 ⑮육상 생태계 보호 ⑯평화, 정의 및 제도 구축 ⑰목표 달성을 위한 파트너십
사업성과 및 사회적 가치	(사업을 통해 창출된 결과, 지원 대상 및 사회의 정량적·정성적 변화 등을 자유롭게 기재)

* [참고] UN SDGs(Sustainable Development Goals)

- 2015년 유엔총회를 통해 채택된 사회·환경·경제 분야 의제로, 2030년까지 지속가능한 발전을 위해 달성해야 할 인류 공동의 17개 목표 및 169개 세부목표

【사회적 가치 창출 사례】

10. 귀사는 채용 시 사회적 가치 창출을 고려하고 있습니까?

- ① 매우 고려함 ② 약간 고려함 ③ 거의 고려하지 않음 ④ 고려하지 않음

10-1. (고려하는 경우) 채용을 통한 사회적 가치 창출 사례를 기재해주시기 바랍니다.

내 용	
-----	--

11. 그밖에 귀사의 사회적 가치 창출 사례를 기재해주시기 바랍니다.

* [예시] 사회적 가치 실현을 위한 제도·교육 도입, 협력사·사회적기업 지속가능성장 지원, 자체의 제품과 서비스로 공공 이익 증진 기여, 사회문제를 창의적으로 해결한 사례 등

프로그램명	
시작년도	
내 용	
사업성과 및 사회적 가치	(사업을 통해 창출된 결과, 지원 대상 및 사회의 정량적·정성적 변화 등을 자유롭게 기재)

- 귀중한 시간을 내어 응답해 주셔서 감사합니다. -